

• Meta Trader 4 User Guide

One2oneFOREX.com 은 FOREX(FX 마진거래)를 처음하는 거래자를 위해 화면별 기능별 MetaTrader 4 의 자세한 이용방법을 안내하고 있습니다.

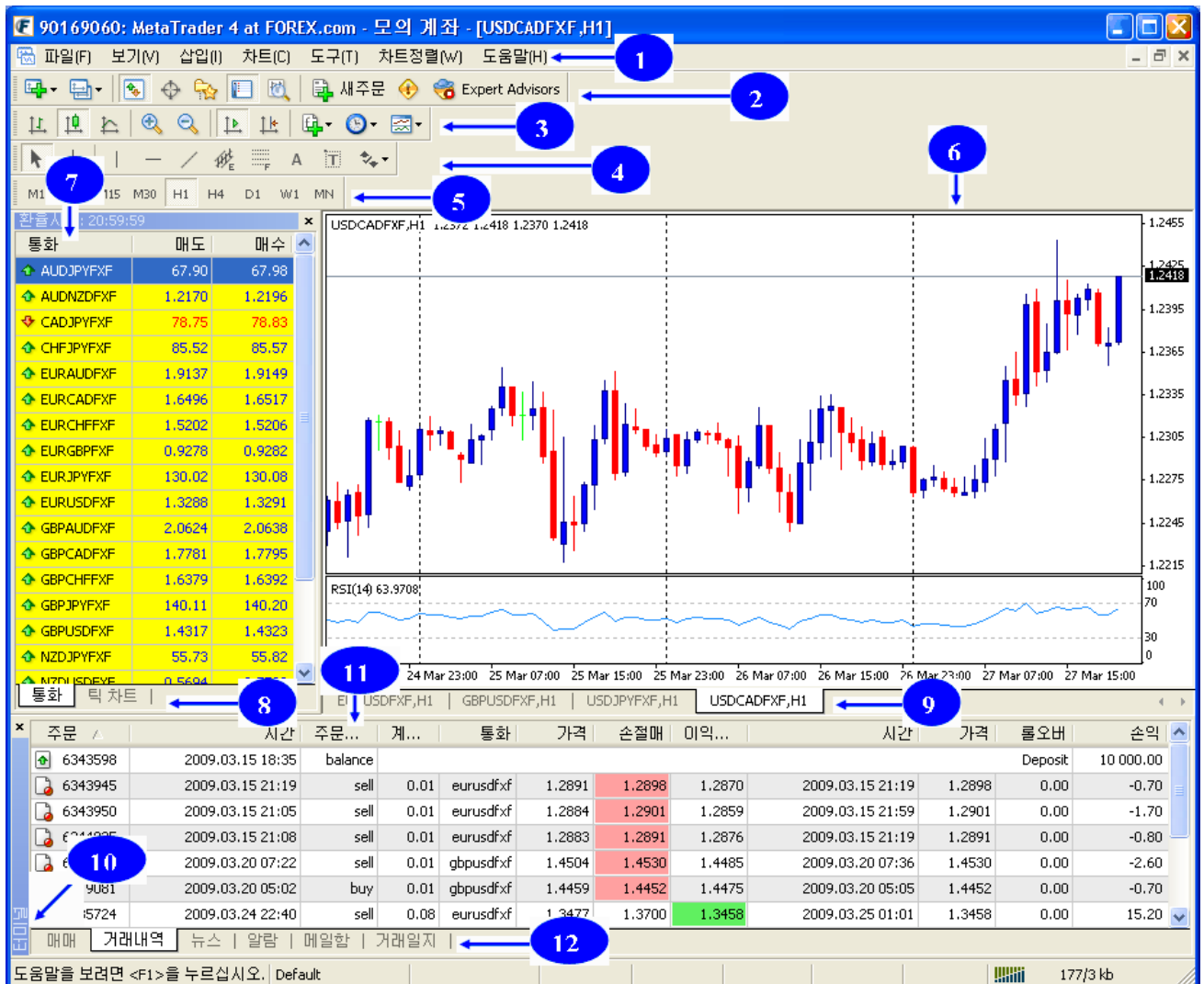
Meta Trader 4 의 다양한 기능은 많은 것이 차트 상에서 구현이 가능하며 초보자도 쉽게 배울 수 있는 한글화면 입니다. 차트 위에서 신규주문 부터 차트 변경까지 쉽게 할 수 있도록 꾸며진 플랫폼입니다. 아래의 User Guide 를 참고하여 각 기능이 익숙해 지도록 하시기 바랍니다. 거래실행에서 기본 개념은 FOREX Trader 와 같으나 같은 환율에 대하여 별도의 포지션으로 동시에 양방향의 거래실행이 가능한 헤지(Hedging)기능으로 포지션의 청산은 별도로 각각 개별로 해야하는 것을 유의하면 됩니다.

- | | | |
|----------------------------|------------------|-------------------|
| 1. 전체화면 Quick Key | 2. 거래실행 | 3. 거래청산 및 수정 |
| 4. 매매현황관리 | 5. 거래내역 및 보고서 발행 | 6. 실시간 뉴스 |
| 7. 거래일지 | 8. Meta 4 설치하기 | |
| 9. 차트화면정지 풀기 및 환율보기 | | 10. 화면 언어 바꾸기 |
| 11. 모바일트레이딩 | 12. 거래자동화와 EA | 13. 거래사이즈 |
| 14. Meta4 의 lot 과 스프레이트 | | 15. 지정가거래에서 |
| limit 와 stop 개념 | 16. Leverage 조정 | 17. 헤지(hedging)기능 |
| 18. 추적손절매(Trailing stop)기능 | | 19. password 변경 |
| 20. time frame 기호와 의미 | 21. 차트 속성바꾸기 | 22. 차트관리 및 데이터 보기 |

1. 전체화면 Quick Key.

전체 화면에서 다양한 기능이 종합되어 있습니다.

맨 상단은 모든 것을 종합한 기능이며 또한 바로 밑 그림으로 표시된 하단에는 주요기능 그리고 기능별로 모아진 것들이 있습니다.



1. 기능의 종합 key – 모든 기능의 key 를 가진 항목들의 내용으로 바로 하단의 그림으로 된 기능을 종합하여 종류별로 모아진 기능
 - ❖ 파일 - 화면구성, 본인계정수정, 화면저장, 차트 보기 등의 기능 모음
 - ❖ 보기 - 환율시세, 터미널(거래내역등), 차트를 보는 데이터 등 기능 모음
 - ❖ 삽입 - 각종 보조지표 indicator 들의 모음
 - ❖ 차트 - 차트를 그리는 각종다양한 기능 모음
 - ❖ 도구 - 새로운 주문과 매매, 추세선, 비밀번호 변경 등의 옵션을 조정하는 기능
 - ❖ 차트정렬 - 차트를 보여지는 다양한 기능 모음.
2. 주요기능 모음 key –이 곳은 가장 많이 이용되는 주요 기능들의 key 들의 각 개별 기능들의 모음
 - ❖ 새 차트 - 원하는 환율을 선택하여 차트를 그리는 기능.
 - ❖ 화면구성 - 차트의 화면에 그려지는 환율의 종류나 차트 모양을

- 이름별로 저장하여 필요 시 화면에 나오도록 하는 기능,
- ❖ 환율시세 - 환율별 현 시장가격이 나오거나 숨기거나 하는 기능
 - ❖ 데이터 화면 - 차트 상에서 상세 데이터를 볼 때 사용되는 기능
 - ❖ 탐색기 - 본인 계좌 로그인, 보조지표, 사용자지표를 이용할 때 기능
 - ❖ 터미널 - 거래내역, 포지션현황, 뉴스 등을 보는 기능
 - ❖ 전략테스트 - 시스템 트레이딩을 할 수 있는 기능
 - ❖ 새 주문 - 새로운 포지션을 열 때 주문하는 기능
 - ❖ Expert Advisor - EA 를 이용하는 기능.
3. 차트를 조정할 때 이용되는 기능 **Key** 모음
 - 바 차트, 캔들차트, 라인 차트 - 차트의 종류를 선택하는 기능
 - ❖ 확대 축소 - 차트의 모양을 크게하고 작게하는 기능
 - ❖ 화면자동정렬, 차트 이동 - 화면 정렬과 클릭한 차트의 좌 우 이동기능
 - ❖ 보조지표 - 원하는 보조지표를 선택할 수 있는 기능
 - ❖ 주기 - 선택한 차트의 기간 선택 기능 (1 분 ,5 분, 1 시간 등)
 - ❖ 템플릿 - 차트의 속성을 바꾸어 주는 기능 및 본인이 저장한 속성을 가져오는 기능.
 4. 차트상에 필요한 선이나 표를 그리는 기능 **Key** 모음
 - 각종 선, 문자, 그림 표시 또는 피나보치 수열표시 등을 할 수 있는 기능.
 5. 차트의 기간 표시를 선택하는 기능 **Key** 모음
 - 차트의 기간을 선택하는 기능으로 1 분 부터 1 개월까지 차트의 기간 종류를 선택할 수 있는 기능.
 6. 선택한 차트와 각종 보조지표가 그려지는 곳.
 7. 통화- 환율시세를 선택하였을 때 나오는 환율별 시세 현황(각종 환율을 추가하거나, 보이지 않게 하는 기능).
 8. 틱차트 - 틱 차트를 그려주는 기능
 9. 차트의 종류 선택 기능 **Key**
 - 화면구성에서 선택한 환율과 차트 종류들이 나열되어 선택할 수 있는 기능
 10. 터미널기능은 상단에서 터미널을 선택했을 때 현 계좌현황, 거래내역, 뉴스 등의 기능을 볼 수 있게 화면에 나옴.
 11. 터미널의 기능(거래내역, 계좌현황 뉴스 등) 중 선택 시 상세히 보여주는 자료 내용.
 12. 터미널의 기능을 선택할 수 있는 내용을 보여줌.

2. 거래 실행

MetaTrader 4 에서 거래 실행을 여러 곳에서 다양하게 할 수 있습니다.



❖ 화살표가 표시된 곳 모두에서 거래 실행이 가능합니다.

1 번의 '새 주문',

2 번의 통화에서 원하는 환율을 선택하거나

3 번의 차트 상에서도 새로운 거래실행이 가능하며

4 번 매매관리에는 마우스오르쪽을 클릭하면 신규주문이 가능합니다.

단 차트 상에서는 클릭한 지점의 지정가로 주문화면에 나타납니다. 1, 2, 3, 4 번에서 선택 시주문화면에 나온 지정주문을 시장가 주문이나 기타 가격 및 주문형태는 모두 변경하여 주문할 수 있습니다.

주문화면이 나오면 지정가 주문과 시장가 주문을 선택하여 거래를 하면 됩니다. 시장가 주문을 선택하면 현재의 시장가격으로 바로 실행됩니다.

주의할 것은 기존에 포지션이 열려 있어 같은 환율을 반대로 거래해도 헤지기능이 있는 **Meta 4**에서는 기존의 포지션이 정리되지 않고 또 다른 새로운 주문으로 생성됩니다.



거래실행은 빠르고 신속하게 진행되며 뛰어난 플랫폼과 안정성으로 거래실행이 아주 우수합니다.

거래는 아래와 같이 입력하면 됩니다.

1. 통화에서 원하는 통화를 선택 변경가능 합니다.
2. 계약 수를 선택하거나 입력합니다. 0,01 단위는 마이크로 , 0.1 의 단위는 미니 1.0 의 단위는 표준입니다. 0.01 은 0.1 Lot 이며 0.1 은 1 Lot 그리고 1.0 은 10 Lot 이 됩니다. 입력 0.05 .0.15 등 원하는 계약 수를 입력하거나 표에 나와 있는 것을 선택해도 됩니다. 계약 수는 레버리지와 무관합니다.

3. 손절매(stop)와 이익실현(limit)의 항목은 거래자가 입력을 선택적으로 해도 되는 항목입니다. 손절매는 본인이 손실을 보는 Stop loss 를 하는 환율 가격을 선택합니다. 만약 매수(buy) 로 하면 손절매는 지정가격이나 시장가격보다 낮아야 하며 매도(sell)로 하면 손절매는 지정가격이나 시장가격보다 높아야 합니다. 이익실현(limit)을 설정할 경우는 이것과 반대입니다.
4. 비고는 필요한 내용이 참고로 입력하여 향후 포지션관리(매매관리)에서 확인할 필요가 있을 때 입력.
5. 주문형태는 시장가와 지정가로 할 수 있으며 시장가는 현재의 시장가격에서 실행하는 것입니다. 지정가는 지정한 가격에 거래를 예약하는 것입니다.
6. 시장가 주문의 경우는 현재의 시장가격이 매수 매도의 아이콘위에 보여 집니다.
7. 매수와 매도를 누르면 거래가 실행됩니다.
8. 매수와 매도 전 시장가격 최대 편차 이내로 체결을 원하면 아래의 편차를 선택하면 시장가격에 주문이 되지 않아도 편차이내에서는 주문이 실행됩니다. 뉴스나 주요 이벤트가 나올 때는 시장가격이 빠르게 변하여 보여지는 시장가 주문이 되지 않을 수도 있습니다.

거래실행이 되면 아래와 같이 화면에 나타납니다.

The screenshot shows the MetaTrader 4 trading platform. On the left is a list of currency pairs with their current bid and ask prices. The main window displays a price chart for EURUSD with a candlestick pattern and an RSI indicator below it. On the right, the trade execution window is open, showing a successful sell order for 0.05 lots of EURUSD at a price of 1.3563. The stop loss is set at 1.3581 and the take profit is at 1.3547. A confirmation message at the bottom of the window reads: "#6683030 sell 0.05 EURUSD at 1.3563 손절매: 1.3581 이익실현: 1.3547 성공".

주문	시간	주문...	계.	통화	가격	손절매	이익실현	가격	수수료	롤오버	손익
6683030	2009.03.26 02:57	sell	0.05	eurusdxf	1.3563	1.3581	1.3547	1.3567	0.00	0.00	-2.00
6682992	2009.03.26 02:55	sell limit	0.05	eurusdxf	1.3571	1.3615	1.3527	1.3564			-2.00

❖ 시장가격으로 정상적으로 거래실행이 되면 터미널의 매매를 보면 1 번과 같이 같이 나타납니다. 푸른색의 주문이 거래실행되어 포지션에 잡힌 결과 입니다. 주문번호, 계약수와 거래가격 그리고 손절매와 이익실현 가격이 나타 나며 현재의 시장가격과 손익도 같이 보여줍니다.

또한 이미 거래실행이나 지정가로 예약된 것이 있다면 있다면 모두 함께 나타 나며 아직 계약이 되지 않는 것은 2 번과 같이 나타납니다. 지정가 거래실행도 같은 결과가 보여줍니다.

❖ 만약 거래실행에서 손절매나 이익실현의 가격입력을 잘못하여 오류가 나면 '손절매/이익실현 오류입니다'라는 메시지가 다시시도하라는 메시지와 함께 화면에 나타납니다. 보통 손절매와 이익실현 오류는 매도와 매수에서 손절매와 이익실현이 반대로 된 경우나, 거래시점의 시장가에서 최소 5 pips 차이를 유지해야 하는 것을 지키지 않아서 입니다.

❖ 또한 지정가 주문에서 Buy limit /sell limit/ but stop/ sell stop 을 잘못 사용한 경우입니다. 앞의 Buy 와 Sell 은 매도와 매수를 의미하며 뒤의 limit 와 stop 은 시장가격을 중심으로 limit 는 보다 더 유리한 가격계약이며 stop 은 유리하지는 않지만 거래자의 판단에 의한 불리한 계약입니다. 이것은 기술 분석으로 보다 더 추세를 판단하여 어느 지점에서 계약할 때 stop 을 이용합니다.

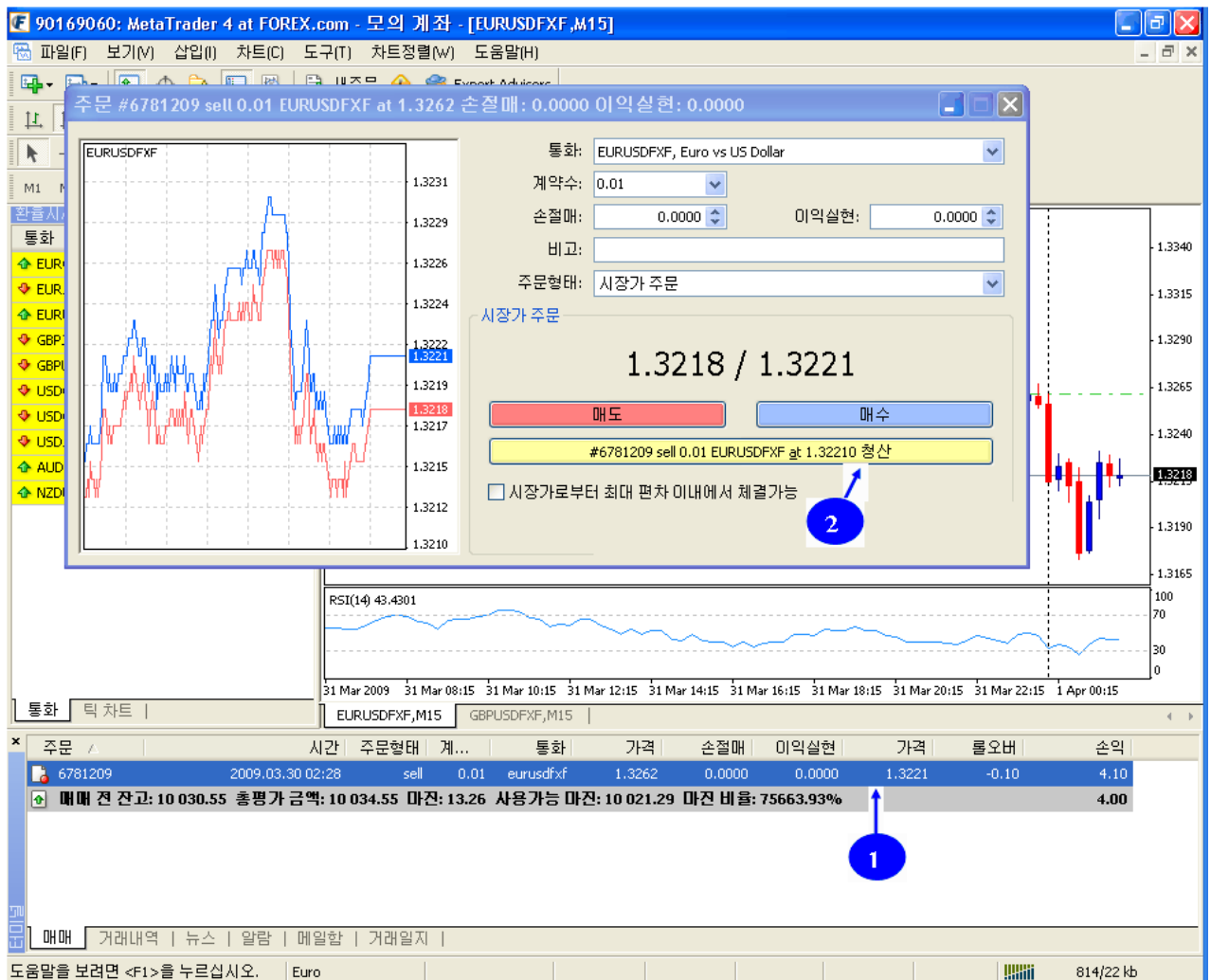
만약 Buy 로 거래 시 현 시장가보다 낮을 때 거래하면 유리한 계약으로 buy limit 가 되며 일정한 가격으로 올라갔을 때 상승을 확정하는 것으로 판단하는 경우와 같이 지정가를 시장가보다 높게 설명하면 but stop 이 됩니다. Sell 의 경우는 이 반대가 됩니다.

❖ 자세한 거래 유형별 안내는 '쉽게 따라 해 보는 거래'를 참조하시면 자주 이용되는 거래실행에 관한 자세한 설명이 있습니다.

3. 거래 청산 및 수정

이미 계약이 체결되어 포지션에 있는 것에 대한 청산 또는 손절매에 대한 수정이 가능합니다.

청산의 경우는 아래의 화면의 해당 포지션 어떤 곳(1번)에서 더블클릭하거나 오른쪽 마우스로 click 하여 ‘청산주문’을 선택하면 아래와 같은 청산화면이 나옵니다. 그러면 2번의 청산을 누르면 현재의 시장가격으로 청산이 됩니다. 이 때 부분청산을 원할 때는 청산을 원하는 계약 수를 선택하거나 입력하고 ‘청산주문’을 선택하면 됩니다. 단 주의 할 것은 매도나 매수를 누르면 다시 다른 주문으로 생성되며 청산이 되지 않는다는 것을 유의 해야 합니다. 청산이 된 손익은 매매 전 잔고에 반영이 됩니다.

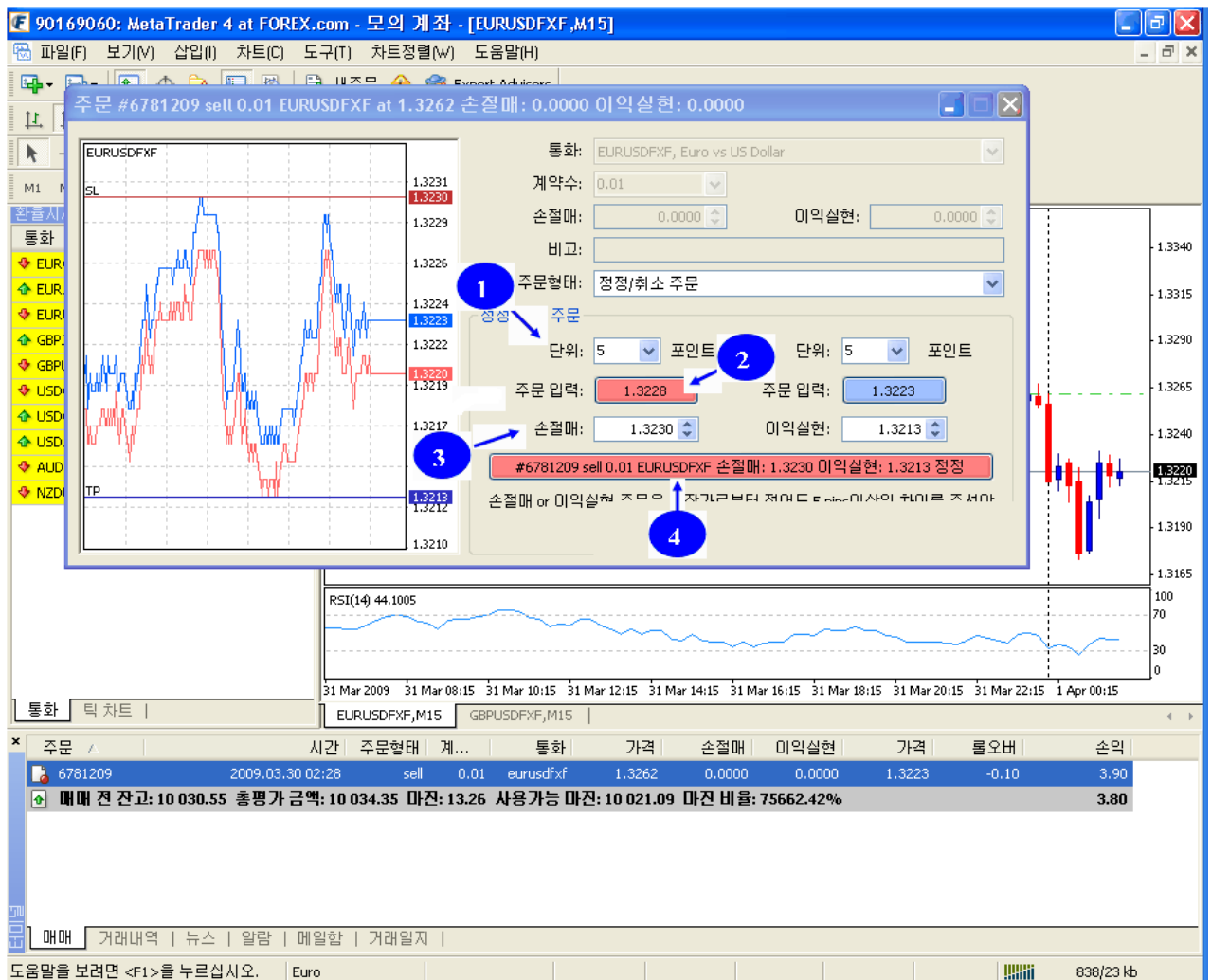


포지션에 대한 손절매와 이익실현의 수정은 포지션에서 오른쪽 마우스를 Click 하여 ‘정정 취소’를 선택하여 손절매와 이익실현을 수정을 할 수 있습니다.

지금의 포지션은 sell 포지션으로 청산 때는 buy 의 가격으로 청산하는 것이므로 현재의 시장가격이 1.3223 으로 이것이 기준이 됩니다.

두가지 방법으로 수정이 가능하며 우선 1 번의 단위 기능으로 직접 PIP 단위를 입력하면 2 번에 주문입력의 손절매 와 이익실현의 현재의 시장가격과 단위에 입력한 PIP 만큼 차이나게 자동적으로 나타납니다. 그리고 최종결정한 것을 2 번을 누르면 3 번에 반영되어 되어집니다. 그리고 4 번에 어떻게 손절매와 이익실현의 가격이 측정되었는지 보여 주며 최종 4 번을 누르면 최종 수정한 것이 반영되어 정상적으로 수정되었으면 확인 메시지와 함께 포지션의 내용이 수정됩니다.

그리고 다른 방법은 직접 3 번에 손절매의 가격을 선택하면 자동적으로 4 번에 어떻게 최종 변경될 것인지를 보여주며 4 번을 선택하여 누르면 정상적으로 수정되었으면 확인 메시지와 함께 포지션의 내용이 수정됩니다.

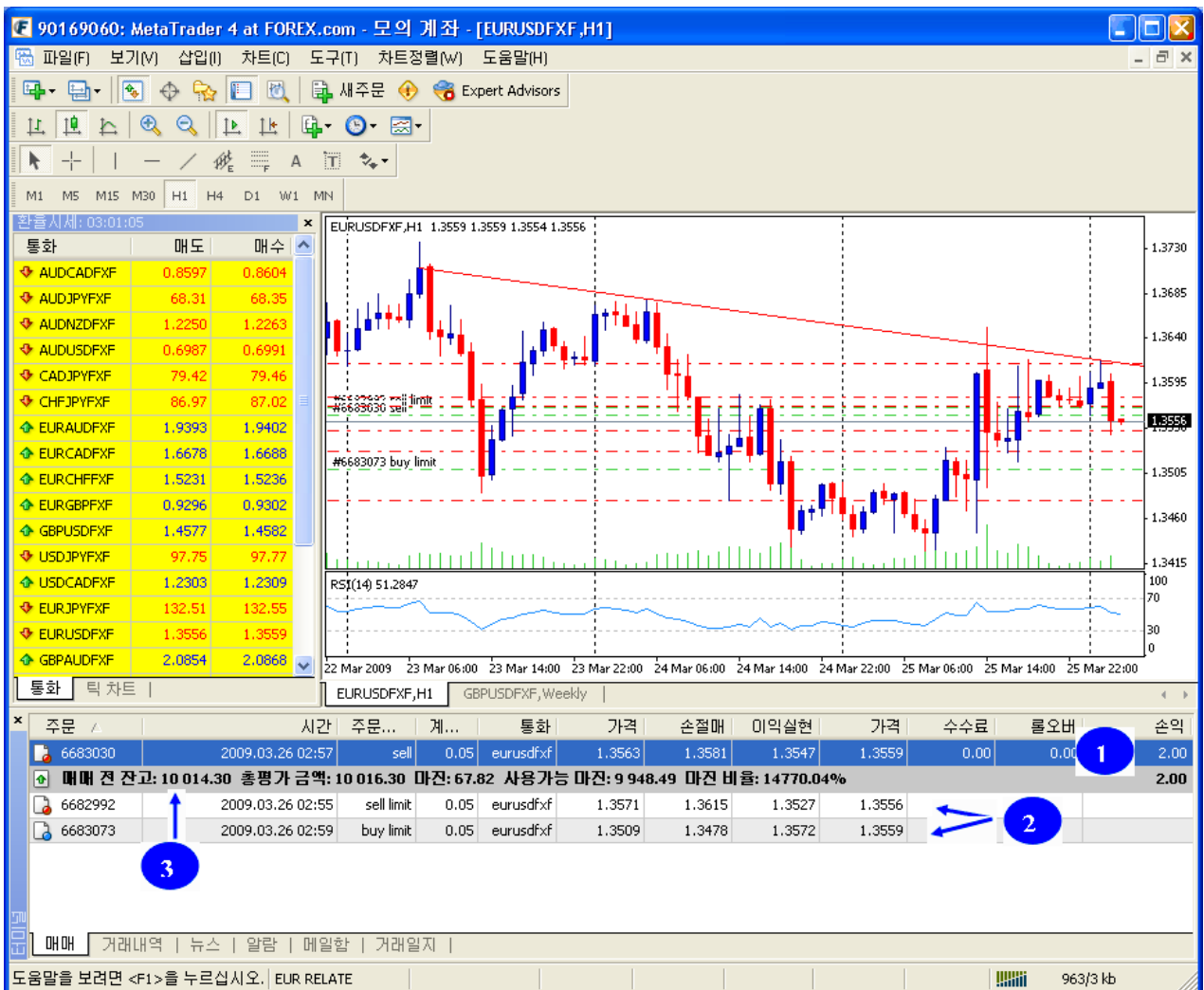


4. 매매현황관리 및 보고서 발행

모든 현재 살아있는 매매현황의 결과 와 거래계좌 정보 즉 포지션, 주문관리 그리고 계좌 마진 정보 관련은 터미널의 매매를 선택하면 볼 수 있습니다.

거래를 실행하였으나 아직도 계약이 되지않고 지정가 계약을 기다리는 주문관리는 아래의 2 번과 같이 나타나며 계약이 체결되어 포지션으로 실행되는 것은 1 번과 같이 푸른 색으로 잡힙니다.

이곳은 실시간으로 변하는 시장가에 의해 가격정보가 바뀌어 보여 주며 포지션으로 잡혀 실행된 것은 시장가격을 반영한 손익이 나타납니다. 또한 계좌을 실시간 정보가 3 번과 같이 나타납니다.



- ❖ 주문 - 주문 체결된 번호
- ❖ 시간 - 주문 체결된 시간

- ❖ 주문형태 - 주문시 지정가에서의 매도 (sell) 매수(buy)나 지정가에서의 주문형태
- ❖ 계약수 - 주문시 입력한 계약수
- ❖ 통화 - 계약 통화환율 종류
- ❖ 가격 - 체결되기를 원하는 가격(미 체결) 이나 체결된 가격(포지션으로 잡힌 거래)
- ❖ 손절매, 이익실현 - 손절매(stop loss)와 이익실현(limit)을 지정한 가격
- ❖ 가격 - 현재의 시장 가격
- ❖ 롤오버 - 미국동부시간으로 하루가 마감된(오후 5 시) 후 개속 가져간 포지션에 대한 롤오버
- ❖ 손익 - 현 살아있는 포지션일 경우 현재의 시장가로 반영한 손익.

- ❖ 매매 전 잔고 - 현재 포지션의 손익이 감안되지 않는 실 이익실현 부분을 포함한 잔고.
- ❖ 총 평가금액 - 현재의 포지션 손익을 포함한 계좌 평가금액으로 시장가격의 변동이 되면 실시간으로 반영된 손익이 반영되어 변경됨.
매매 전 잔고 - 포지션의 손익
- ❖ 마진 - 현재 포지션이 열려 있는 마진금액
- ❖ 사용가능 마진 - 총평가 금액에서 사용중인 마진을 제외한 사용가능 마진금액으로 이 금액이 zero 가 되면 마진콜이 발생하여 전체 포지션이 닫힙니다.
- ❖ 마진비율 - (총 평가마진 / 마진) *100 % 으로 만약 이것이 100%이하로 내려가면 마진콜이 발생하여 강제 청산이 됩니다.

❖ 기타 기능

매매의 어느 곳이든 마우스로 오른쪽을 누르면 각종 매매화면의 조정기능이 나옵니다. 기능은 아래와 같습니다.

- ❖ 새 주문 - 새로운 주문하는 기능
- ❖ 추적 손절매 (trailing stop) - 추적 손절매를 원할 때 선택하여 해당 포인트를 선택 또는 입력 가능. 단, Meta 4 를 logoff 하거나 컴퓨터를 끄면 이것은 자동으로 최종 설정된 가격이 stop loss 로 변합니다. 이것을 원하지 않으면 Meta 4 를 빠져나오기 전 취소를 해야 합니다.
- ❖ 손익 - 손익을 보는 방법 선택기능으로 기본적으로 기본 통화 \$로 표시되면 포인트나 거래통화로 손익을 보려면 해당항목을 체크로 선택하면 됩니다.
- ❖ 수수료 - 이 항목은 불필요하므로 또한 수수료도 체크를 없애면 나타나지 않습니다.
- ❖ 비교 - 체크 박스로 하면 신규주문 시 입력한 비교내용이 보여 집니다.
- ❖ 자동정렬- 위에 나타나 있는 주문, 시간, 가격 등의 칸을 조정하기를 원할 때는 '자동정렬'에서 체크를 없애면 거래자가 각 항목의 칸을 마우스로 끌어서 조정이 가능합니다.
- ❖ 눈금선- 각 항목별 내용구분을 위한 눈금선을 없애고 보이고 하는 기능입니다.

5. 거래내역 및 보고서 발행

아래와 푸른 1 번 화살표의 터미널을 선택해 2 번의 거래내역 탭을 선택하면 조회나 발행 또는 저장할 수 있습니다. 이곳의 내용은 거래가 실행되어 최종 포지션이 닫혀 거래가 완료된 내용을 조회하거나 보고서를 발행하는 곳입니다.

통화	매도	매수
EURGBPFXF	0.9082	0.9087
EURJPYFXF	135.25	135.31
EURUSDFXF	1.3484	1.3487
GBPJPYFXF	148.87	148.95
GBPUUSDFXF	1.4839	1.4844
USDCADFXF	1.2296	1.2305
USDCHFXXF	1.1308	1.1313
USDJPYFXF	100.31	100.34
AUDUSDFXF	0.7152	0.7157
NZDUSDFXF	0.5855	0.5864

주문 /	시간	주문형태	계...	통화	가격	손절매	이익실현	시간	가격	롤오버	손익
6682801	2009.03.26 02:48	sell	0.08	eurusdfxf	1.3562	0.0000	0.0000	2009.03.26 02:51	1.3555	0.00	5.60
6682992	2009.03.26 03:35	sell	0.05	eurusdfxf	1.3571	1.3615	1.3527	2009.03.26 12:04	1.3615	0.00	-22.00
6683030	2009.03.26 02:57	sell	0.05	eurusdfxf	1.3563	1.3581	1.3547	2009.03.26 03:06	1.3547	0.00	8.00
6683073	2009.03.26 18:53	buy	0.05	eurusdfxf	1.3509	1.3478	1.3572	2009.03.27 03:03	1.3572	0.05	31.50
6778410	2009.03.31 08:01	sell	0.01	eurusdfxf	1.3285	1.3296	1.3267	2009.03.31 08:08	1.3296	0.00	-1.10
6780964	2009.03.30 02:17	sell	0.01	eurusdfxf	1.3262	0.0000	0.0000	2009.03.30 02:24	1.3264	0.00	-0.20
6781209	2009.03.30 02:28	sell	0.01	eurusdfxf	1.3262	0.0000	0.0000	2009.04.01 02:17	1.3210	-0.10	5.20
6876255	2009.04.01 02:22	sell	0.01	eurusdfxf	1.3208	1.3319	1.3198	2009.04.01 04:26	1.3198	0.00	1.00
6877780	2009.04.01 02:52	buy limit	0.01	eurusdfxf	1.3207	0.0000	0.0000	2009.04.01 02:52	1.3224		
이익/손실: 36.65 신용평가: 0.00 입금: 10 000.00 출금: 0.00											

거래내역 조회의 기간은 3 번의 거래내역 화면에서 오른쪽 마우스를 클릭하면 원하는 기간을 선택하여 거래내역을 조회하거나 발행, 저장할 수 있습니다. 또한 기간내 손익 및 입출금현황을 화면의 하단의 4 번에서 확인이 가능합니다.

- ❖ 주문 - 주문된 번호
- ❖ 시간 - 주문 시간
- ❖ 주문유형 - sell 또는 buy
- ❖ 계약 수 - 계약 수(0.01 단위는마이크로, 0.1 단위는 미니, 1.0 단위는 표준단위 거래)
- ❖ 통화 - 주문된환율
- ❖ 가격 - 주문된 가격

- ❖ 손절매- 설정한 손절매 가격(손절매에 의한 청산은 분홍색)
- ❖ 이익실현 - 설정한 이익실현 가격(이익실현에 의한 청산은 초록색)
- ❖ 시간 - 계약이 체결된 시간
- ❖ 가격 - 청산된 가격(sell 주문은 buy 가격 , buy 주문은 sell 가격)
- ❖ 롤오버 - 롤오버 발생시 롤오버가격
- ❖ 손익 - 청산되어 계좌에 반영된 손익

❖기타 기능

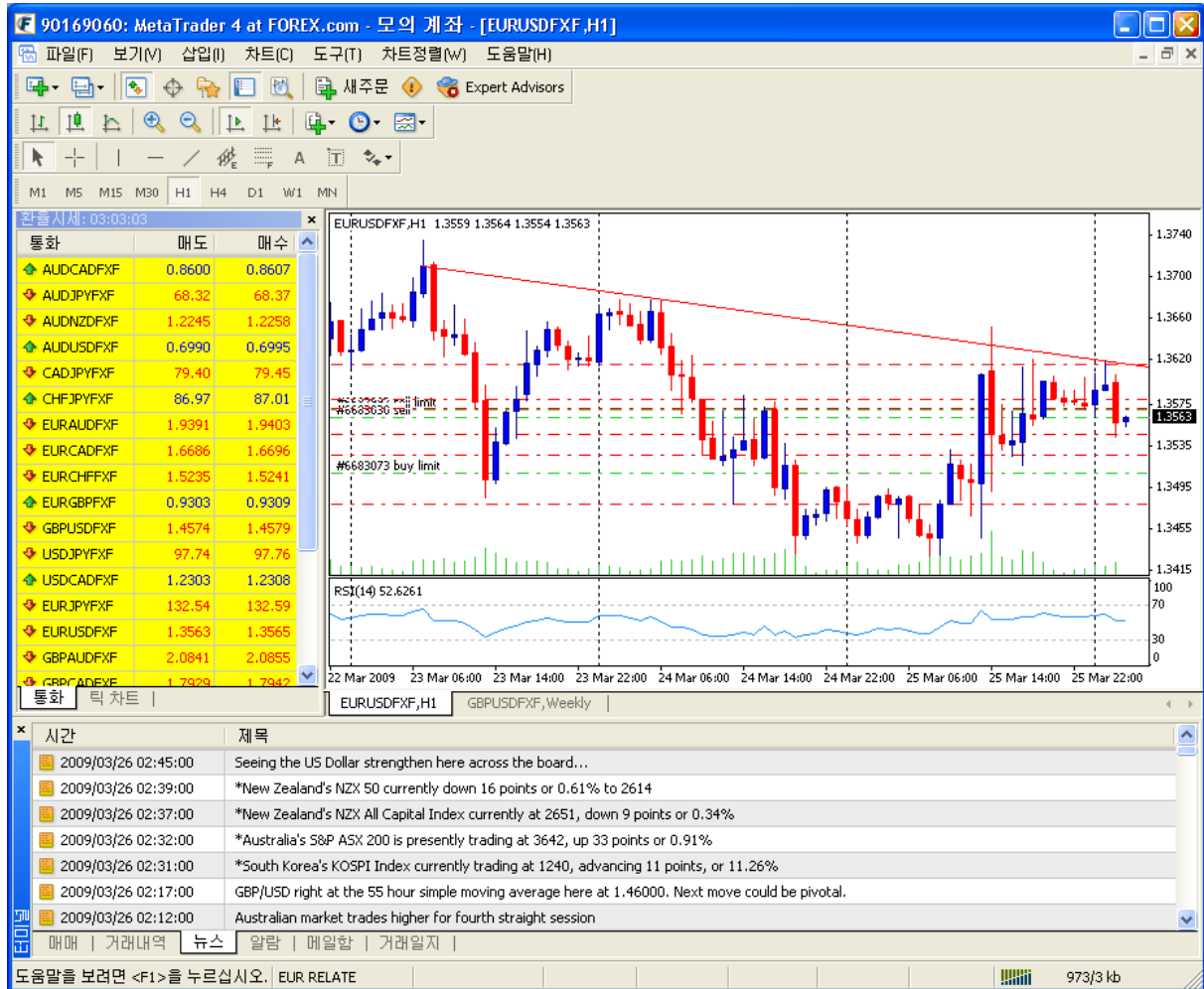
거래내역 의 어느 곳이든 마우스로 오른쪽을 누르면 각종 거래내역 화면의 조정기능이 나옵니다. 기능은 아래와 같습니다.

거래내역의 각종기능 조정은 수수료,자동정렬 , 누금선, 비고는 매매현황관리와 같이 조정이 가능합니다.

거래내역 조회 기간을 선택하여 조회나 거래내역 보고서 발행 또는 저장을 할 수 있습니다.

6. 실시간 뉴스

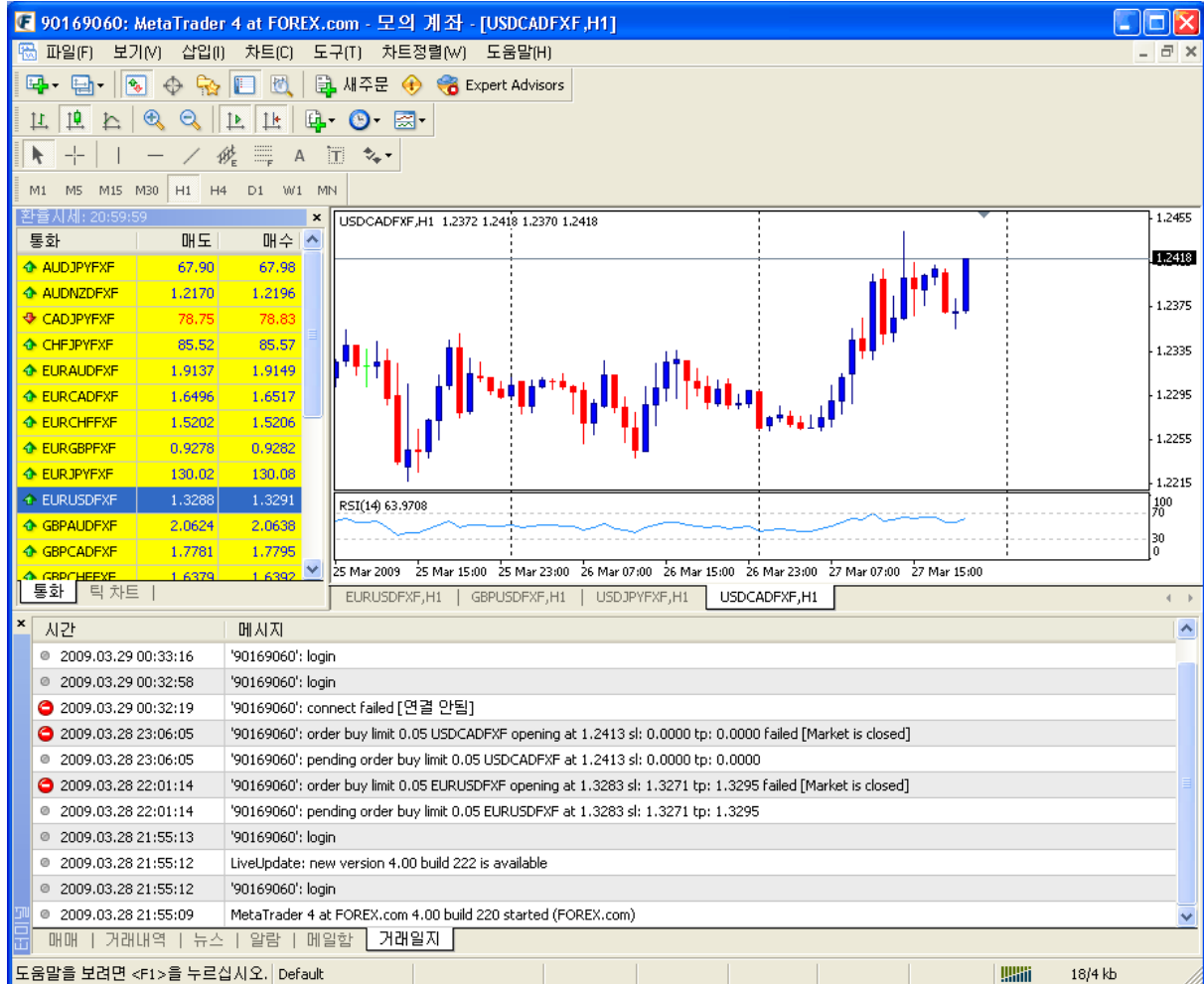
시장동향을 보고하는 실시간 뉴스를 확인할 수 있습니다.



터미널에서 뉴스를 선택하면 실시간 정보에 대한 실시간 뉴스를 확인할 수 있습니다. 자세한 뉴스내용은 해당 뉴스를 더블클릭하면 자세한 뉴스를 볼 수 있습니다.

7. 거래 일지

거래의 상세한 기록을 볼 수 있는 곳입니다. 모든 발생한 거래내역과 로그인 정보를 포함한 모든 거래 내역을 알 수 있는 곳입니다.



과거의 거래내역이나 상세한 내용은 거래일지화면에서 오른쪽 마우스를 클릭하여 열기를 선택하면 그 동안의 모든 LOG가 일자별로 저장된 것을 볼 수 있습니다. 저장된 LOG를 열면 일자별로 로그인을 포함한 각 계약된 가격과 계약수 등 자세한 내역을 확인할 수 있습니다.

8 .Meta Trader 4 설치하기

MetaTrader 4의 무료 연습계좌 또는 실계좌를 신청하였을 경우는 메일로 다운로드 받는 곳을 안내하는 메일이 옵니다.

그러면 mail의 link를 click하면 MetaTrader4 플랫폼을 이용할 수 있는 다운로드 받는 창이 뜹니다.

[Click here to download MetaTrader 4](#)

다운로드 및 설치 순서

1. run 또는 save 후 run
2. 언어 선택 후(예:Korea)선택후 다음(next key)을 누름
3. 설치 및 이용에 대한 동의서(Agreement)에 네(yes)를 click 한 후
다음(next key)을 누름
4. 설치할 장소(Install folder)를 지정하든지 아니면 다음(next key)을 누름
5. 그룹선택 화면(Select group name)에서 다음을 누름
6. 마지막 설치한다는(install) 설명화면에서 다음을 누르면 설치(install)가
시작되고 지금 시작할 것인지 질문(launch)
만약 바로 시작하려면 launch 를 check 하여 ok 를 누름
7. 무료계좌에서는 개인 정보(Personal data) setup 화면이 나오면 아래의 사항을
입력하면 됩니다.

이름/나라/시도/구군/우편번호/주소/전화번호/e-mail/계좌 형태
/통화//레버리지/증거금의 항목에 입력을 하면 됩니다. 한글 입력도
가능합니다.

(Name/Country/Stat/City/zip code/address/phone/e-
mail/account/type/currency/leverage/deposit)

그리고 뉴스 수신동의에 check 하고 next 를 누르면 됩니다.

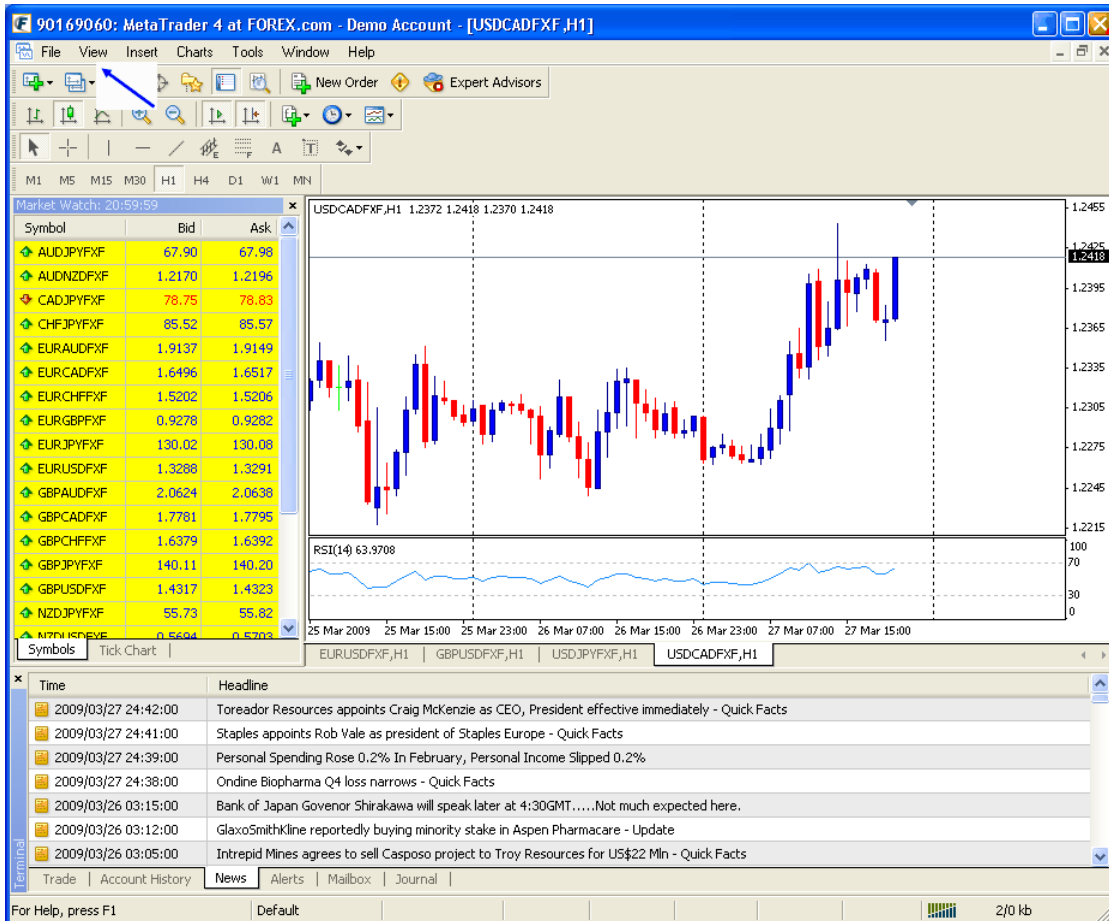
8. 다음화면인 '등록'이 나오며
등록이라는 화면에 입력한 이름, 계좌 형태, 증거금 및 계좌 번호와 비밀번호가
나오면 finish 를 선택하면 설치가 완료됩니다.

* 연습계좌의 계좌유형이나 레버리지변경이 필요 시는 화면 상단의 파일에서
계좌신청을 선택하여 또 다른 계좌유형과 레버리지 그리고 증거금을 선택 후 뉴스
수신에 동의를 하고 next 를 누르면 또 다른 계좌가 생성 됩니다. 새로 생성된
다른 연습계좌와 이전의 연습계좌는 탐색기의 계좌에 나타나며 둘 중 하나를
선택하여 다양하게 연습을 할 수 있습니다.

처음 로그인 시 우측의 차트가 움직이지 않으면 좌측의 통화에서 원하는 환율을 선택하여
끌어서 놓으면 차트가 움직입니다.

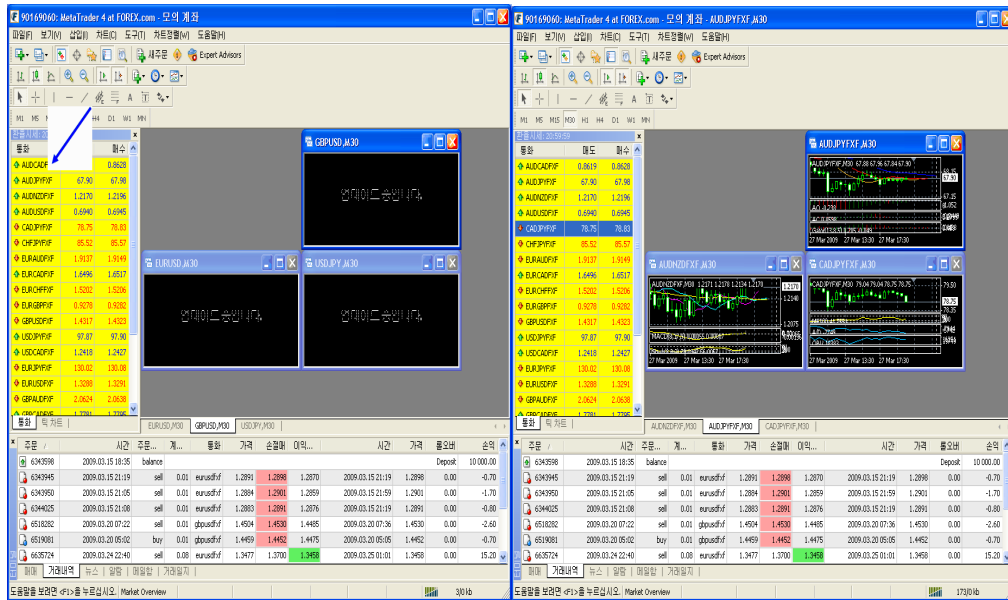
연습계좌는 한 번 설치하면 user id/password 를 이용할 필요없이 자동으로 로그인이 됩니다

9. 화면언어 바꾸기



❖ 영어로 된 화면을 한글화면으로 바꾸려면 맨 상단에 화살표 ‘VIEW’를 선택하고 만약 영어로 된 화면을 원한다면 ‘보기’를 선택하여 Language에서 English를 선택하고 Language에서 Korean을 선택후 Meta 4를 종료시키고 다시 Meta 4를 켜면 언어가 바뀌어져 나옵니다.

10. 차트화면 정지 풀기 및 환율보기



❖ 차트화면 정지 풀기

Meta 4 Trader 를 install 하고 처음 사용할 때나 환율구성에서 선택 시 가끔 화면에 정지화면이 나오면서 차트에 ‘업데이트 중입니다(waiting)’라는 메시지가 나오는 경우가 있는데 이 때는 좌측의 ‘통화’ (푸른 화살표) 밑에 있는 원하는 환율을 마우스로 끌어서 우측의 차트에 놓으면 차트가 움직입니다. 그러면 좌측과 같은 화면에서 우측과 같이 차트가 실환율에 의해 움직일 것입니다.

❖ 환율보기

그리고 좌측에 나오는 환율 종류 전체를 보기 위해서는 좌측 환율종류 위쪽의 ‘통화’ 에 마우스를 놓고 마우스 오른쪽을 클릭하여 ‘전체보기’를 선택하면 거래가능한 전 환율의 시세가 보일 것입니다. 또한 환율의 종류를 단순화 시키기 위해서는 보지 않기를 원하는 환율에 마우스를 놓고 마우스 오른쪽을 클릭하여 ‘숨기기’를 선택하면 사라집니다.

어떤 특정환율을 보이기 위해서는 ‘통화’나 어떤 환율에서 마우스오른쪽을 클릭하여 맨하단의 ‘픽업환율시세’를 클릭하여 환율종류를 선택하면 다시 좌측 통화 종류에 나타납니다.

11. 모바일 트레이딩

거래자는 항상 한 장소에 머물러 있는 경우는 없습니다. 이러한 상황에서 컴퓨터를 떠나 있을 때 시장의 움직임을 예측할 수 없으며 이러한 것을 컴퓨터를 떠나도 쉽게 시장을 접근할 수 있는 방법이 아래에 있습니다.

이것은 매우 간단하며 만약 포켓용 PC(personal digital assistant, PDA) 나 스마트폰으로 간단한 Install 로 어디서나 항상 여러분의 계좌를 점검할 수 있습니다.



이것은 쇼핑중에도 휴가 중에도 그리고 사무실을 떠나 있어도 그리고 공휴일에도 본인의 계좌를 항상 점검할 수 있으며 아래의 기능이 가능합니다.

- 모든 종류의 주문
- 20 가지의 **analytical tools**
- 각종 다른 시간대 분석
- 거래 알림기능
- 뉴스 보기

모든 중요한 기능의 컴퓨터를 통해서 할 수 있는 것을 할 수 있으며 먼저 일반계좌를 열고 그리고 모바일을 이용하는 기능을 **setup** 하여 이용하시면 됩니다. 모바일에 필요한 모든 것은 계좌를 열어 PDA 나 스마트폰에 본인 계좌를 상세한 정보를 입력만 하면 됩니다.

모바일 기술은 빠르게 발전하고 있는 것이 우리 생활환경입니다. 이러한 기술을 이용하고 있으며 거래자의 대다수는 미래는 이러한 기술을 이용하는 거래가 더 거래의 큰 방식으로 자리잡을 것이라고 확신하고 있습니다.

기회를 놓치지 마시고 한번 시도해 보십시오.

거래회사별 Meta Trader 4 를 스마트폰으로 사용가능한 여부는 아래와 같습니다.

	아이폰	안드로이드폰	윈도우폰
Forex.com	O	O	O
Insta	X	X	X
Hotforex	O	X	O
Ava FX	O	O	O
Fxopen	X	X	O
Go Markets	O	O	O
Nordmakets	X	X	O
FxPro	O	O	O
TDFX	X	X	O

*거래별 회사 홈페이지를 방문하셔서 관련 프로그램 다운로드 및 자세한 설치방법들을 참고하시기 바랍니다.

12. 거래자동화와 EA

Expert advisor 의 MQL 4 (MetaQuotes Language)의 프로그램으로 거래를 자동화 하는 기능을 지원합니다. 이것은 MQL4 언어로 Meta Editor 프로그램으로 생성시킬 수 있습니다.

프로그램은 각 거래자가 작성해야 합니다. 이러한 기능이 전문가 기능으로 Meta 4 이용의 장점입니다. MQL4 의 자세한 내용은 도움말의 MQL4 community 나 도움말에서 'MQL4'를 찾으시면 많은 도움되는 내용이 있습니다.

즉 EA 로 Automated trading (자동거래시스템)를 거래자가 직접 개발하여 테스트하여 구축할 수 있습니다. 방법은 EA(expert advisor)를 위한 MetaQuotes Language 4 (MQL 4)는 프로그래밍 언어로 거래자가 세계적으로 널리 이용되는 script 로 직접 프로그램을 작성하면 됩니다. 또한 EA 제품을 구입하여 이것을 이용한 거래 자동화를 할 수 있습니다. MetaEditor program 은 Expert Advisors 를 생성하게 합니다.(custom-built program 으로 시장분석 거래 및 자동화 거래 수행). 저희는 이러한 프로그램 작성이나 제품이용에 대한 지원은 하고 있지 않습니다. 이것은 개인 프로그램의 교육과 타사 제품에 대한 지원으로 저희가 돕지 못하는 것을 이해바랍니다. 하지만 상세한 Automated trading 개발에 대한 안내를 하고 있습니다.

자세한 내용은 거래패키지와 플랫폼의 플랫폼 소개에서 Meta4 의 Expert Advisors 에 대한 설명을 참조 바랍니다.

❖ EA 제품으로 거래자동화

EA 는 Meta Trader 플랫폼과 작동 합니다. 필요시 EA 를 구입하여 설치하면 자동거래 시스템으로 거래를 자동화 할 수 있습니다.(단 FOREX.com 과 one2oneFOREX.com 은 이러한 제품에 대한 고객 지원은하고 있지 않습니다. 이것은 구매한 EA 업체에 직접 문의하셔야 합니다. 또한 이 제품에 대한 문제 해결이나 정보는 가지고 있지 않습니다.

13. 거래 사이즈

현재 Meta4 에서는 FOREX Trader 와 달리 3 가지가 있습니다. Micro(0.01) mini(0.1)그리고 standard(1.0)의 volume 이 있습니다.이것은 FOREX Trader 의 mini 1 lot standard 10 lot 두 가지 있는 것보다 micro 가 추가된 것입니다.

Meta 4 에서는 계약 수를 직접 입력하거나 선택할 수 있습니다. 화면에 나타나 있지 않는 수도 입력이 가능합니다. 계약수는 0.01 단위는마이크로이며 0.1 단위는 미니 1.0 은 스탠다드 입니다. 0.01 은 0.1 lot 이며 0.1 은 1 lot 1.0 은 10 lot 단위 입니다. MetaTrader 4 에서 거래되는 거래계약수의 lot 사이즈 요약 입니다.

0.01 계약수 단위 = Base 환율 기준 1,0000 로 Forex Trader 의 0.1 Lot size 와 동일 :마이크로 lot 사이즈

0.10 계약수 단위 = Base 환율 기준 10,000 로 Forex Trader 의 1 Lot 사이즈와 동일 : 미니 Lot 사이즈.

1.00 계약수 단위 = Base 환율 기준 100,000 로 Forex Trader 의 10 Lot 사이즈와 동일 : 표준 Lot 사이즈

계약 수는 화면에 나오는 계약수를 선택하든지 직접 어떤 수를 입력해도 됩니다.(예 :0,1 , 0.15 , 0.09, 1.5 등)

단, 계약수는 레버리지와는 무관합니다. 레버리지는 본인이 신청한 미니(200:1)와 표준(100:1)에 의해 결정됩니다.

14. Meta 4 의 lot 과 스프레이드

스프레이드는 lot 의 단위와는 무관한 것으로 Spread 는 보통 소숫점 4 자리의 환률에서 sell/buy 의 차이로 거래 단위와는 별개의 개념입니다. 만약 \$10,000 이상 거래시는 5 자 소숫점의 변동환율을 적용받습니다. 그리고 Meta 4 에서는 lot 개념 대신 계약 수로 표시됩니다.

예제) FOREXTrader 의 0.5 lot 거래에서 스프레이드가 1.6pip 이고 1pip 의 가치는 0.9 라는 것은

0.5 lot Meta 4 에서의 표시-> Meta 4 에서는 micro 0.01 단위가 0.1 lot 을 의미하여 즉 Meta 0.01 *5 로 됩니다. 즉 Meta 4 에서 Micro 거래를 Mini 계좌로 허용합니다.

스프레이드 1.6 의미 --> 스프레이드는 lot 이나 계약 수와 무관한 개념 즉 EUR/USD 의 스프레이드가 1.5 PIP 이라면 SELL/BUY 의 1.30560 /1.30576 를 의미함(거래가이드의 거래가이드 ‘pip 과 lot 의미’에서 자세히 설명 참조)

1 pip 의 가치는 \$ 0.9 -> 환율의 통화마다 다르나 EUR/USD 의 경우 0.1 계약 수로 약 \$0.9 입니다(자세한 가치 산출 방법은 거래가이드의 거래가이드 ‘pip 과 lot 의미’의 의미에서 자세히 설명 단, 이 때 Meta 의 0.1volume 이 FOREX Trader 의 1lot 과 같다는 것을 생각하면 됩니다)

거래 시 스프레이드

이것은 미나나 표준 계좌냐에 따라 스프레이드가 결정되는 것이 아니라 먼저 본인의 초기 입금액이나 현재의 금액에 따라 즉 본인의 거래 패키지 에 따라 결정되는 것입니다. 미나나 표준계좌는 Leverage 를 결정하는 기준입니다.(\$10,000 이상은 FOREX Pro 로 최고의 스프레이드 적용-거래 패키지와 플랫폼을 참조)

15. 지정가격 주문에서 limit 와 stop 의 개념

이미 이 설명은 거래실행에서 간단히 되었지만 중요한 거래개념으로 다시한번 설명을 참조 바라면 자세한 경우별 주문은 ‘쉽게 따라 해 보는 거래’에서 배울 수 있습니다.

1.sell 과 buy 에서 시장가보다 유리하게 계약하는 것은 limit 로 하며 시장가보다 불리하게 계약을 원하면 stop 으로 하면 됩니다. 즉 지금 주문은 시장가보다 오르면 내려가기를 위하여 sell 을 하는 것으로 시장가보다 유리하게 될때이므로 sell limit 가 되어야 합니다. 만약 buy 시에는 현 시장가보다 유리하게 즉 낮아질 때 buy 를 하면 buy limit 가 될 것입니다. 다시 요약하면 처음 나오는 sell 과 buy 는 팔고(가격하락 예상) 사는(가격상승예상) 개념이며 두번째 나오는 limit 와 stop 은 시장가보다 유리(sell 시는 더 올라갔을 때)하게 또는 불리하게 계약하는 의미로 이용됩니다.

2.sell 거래시 이익실현 가격은 sell 은 가격이 더 하락한다는 것을 예측하고 계약을 하는 것이므로 이익을 실현하려면 계약 때의 환율보다 낮아야 합니다. buy 거래 시 이익실현의 가격은 buy 의 가격 보다 높아야 합니다. 반대로 손실가격은 sell 시는 sell 가격보다 높아야 하며 buy 시는 상승한다고 예상하고 거래를 하는 것이므로 buy 시 가격보다 낮아야 손실이 되므로 손실 가격은 buy 시 가격보다 낮아야 합니다.

16. Meta4 데모에서 Leverage 조정

Meta 데모에서는 거래자가 직접 Leverage 를 조정할 수 있습니다. 이것은 플랫폼에서 파일 -> 계좌열기로 click 하여 가면 다음페이지에 account 를

조정하는 화면이 보일 것입니다. 이곳에서 **leverage** 를 원하는 것으로 조정이 가능합니다. 실 계좌에서는 본인이 조정할 수 없습니다.

17. 헤지(Hedging) 거래 기능

Meta 의 주요기능 중 하나인 Hedging 기능은 같은 환율 거래에서 양 방향으로 동시에 거래가 가능한 방법입니다. 만약 어떤 환율을 포지션이 buy 로 열려 있다면 다시 새로운 계약체결이 sell 로 별도의 계약을 할 수 있습니다. 이 때 기존의 포지션은 청산되지 않고 새로운 주문이 발생합니다. 이것은 일반 FOREX Trader 에서 반대 거래는 기존의 포지션에 영향을 미치는 것과 아주 다른 기능입니다. 만약 기존의 포지션을 닫기 위해서는 새로운 거래가 아닌 청산거래를 해야 됩니다.

18.추적손절매(Trailing stop)기능

주문된 것의 왼쪽 끝에 있는 터미널을(주문 번호 옆 아이콘) 오른쪽 마우스로 click 하면 추적손절매'(Stop Trailing)가 보입니다.

단 이것은 Meta 4 가 off 되면 Stop loss 로 변합니다. 즉 off 바로 되기 직전의 Trailing stop 의 가격으로 stop loss 로 전환됩니다. 만약 이러한 것을 원하지 않는다면 off 하기 전 '추적손절매'를 선택하여 삭제를 선택하면 됩니다.

19. Password 바꾸기

본인의 Password 는 플랫폼에서 바꿀 수 있습니다. 도구 -> 옵션을 선택하여 서버 Tab 를 Click 하여 나와 있는 기존의 Password 를 새로운 것으로 변경이 가능합니다.

20. Time Frame 기호와 의미

Time Frame 도구는 보기 -> 도구에서 확인이 가능하며 기간의 주기를 선택할 수 있습니다. 아래는 그 의미 입니다. 이것은 주어 Time Frame 으로 하나의 봉이 만들어 지는 것입니다.

M1 = 1 분 chart

M5 = 5 분 chart

M15 = 15 분 chart

M30 = 30 분 chart

H1 = 1 시간 chart

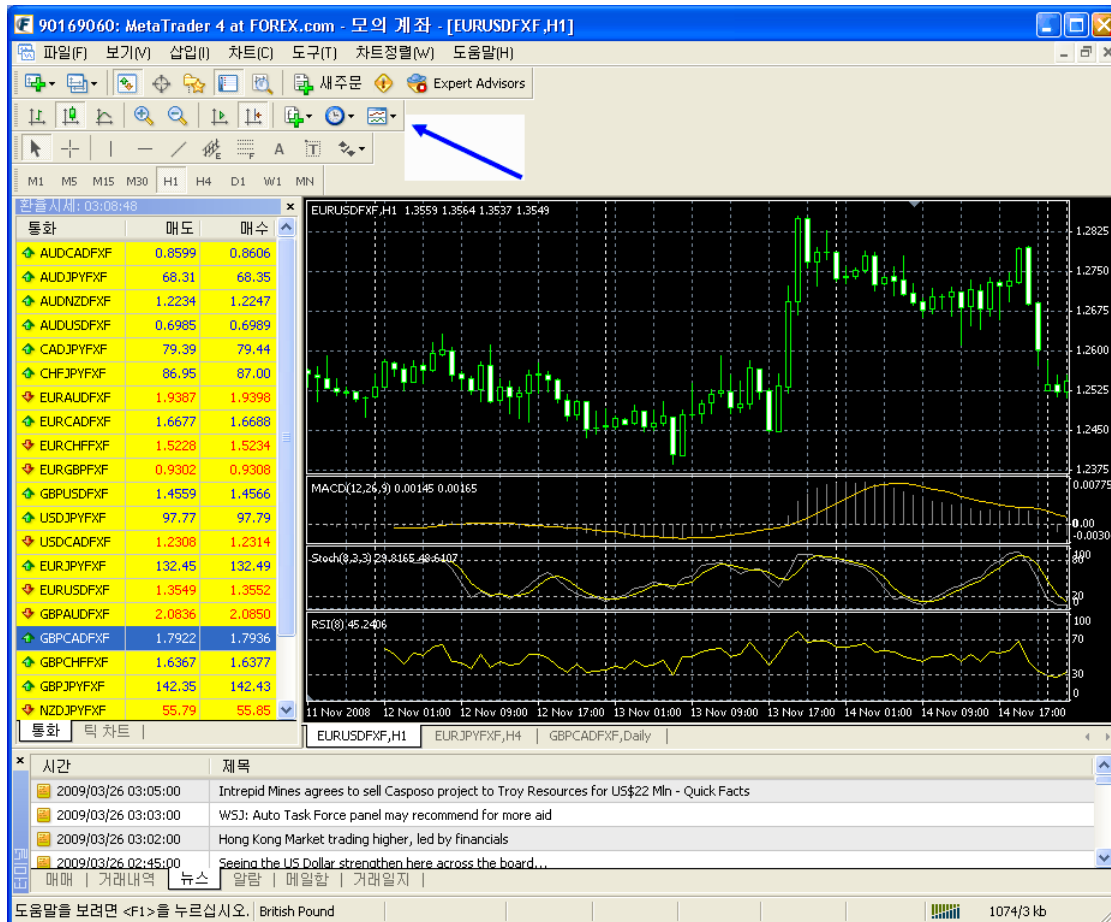
H4 = 4 시간 chart

D1 = 일간 chart

W1 =주간 chart

MN = 월간 chart

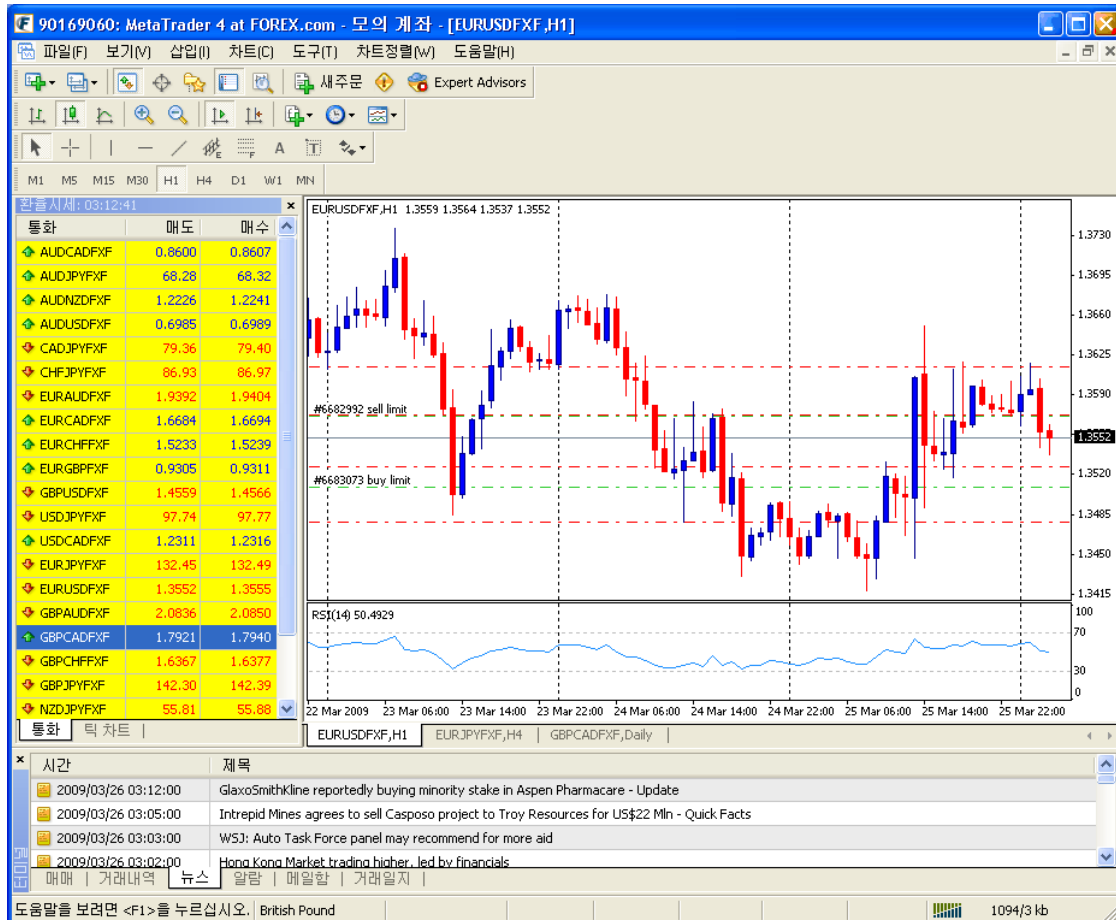
21. 차트 속성 바꾸기



❖ 차트의 배경색과 그리고 눈금선등을 없애는 등 차트의 속성을 바꾸는 방법은 차트위에서 마우스 오른쪽을 클릭하여 맨하단의 ‘차트속성’을 클릭하여 화면의 색상에서 차트의 스타일과 차트 배경, 상승차트, 하락차트등 여러 차트색을 바꿀 수 있습니다.

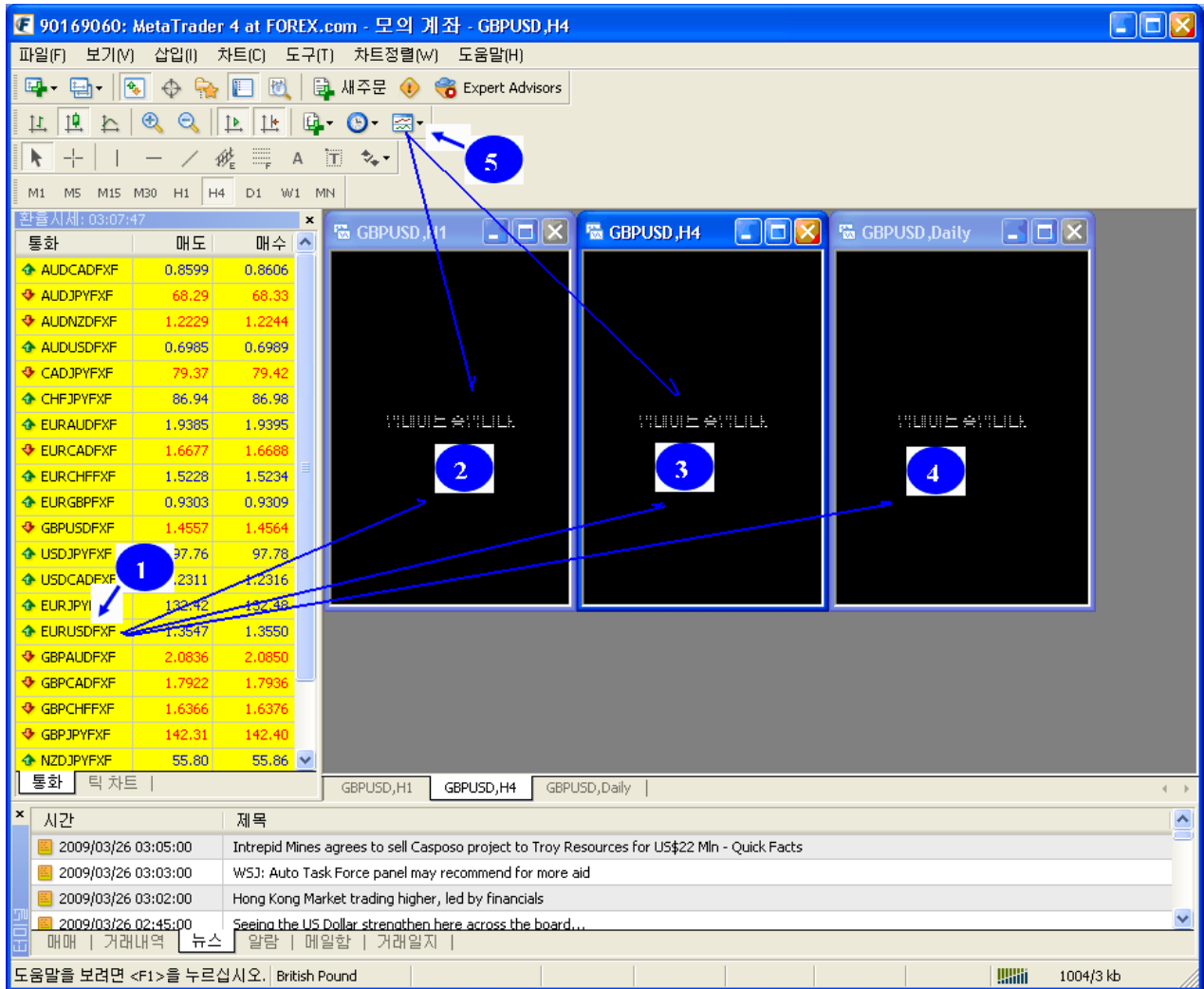
원하는 차트색과 배경을 선택하면 바로 바로 바뀐것을 확인 가능합니다.색상조정이 끝나면 상단 좌측 두 번째 탭에 있는 ‘일반’을 선택하면 원하는 차트의 속성의 조정이 됩니다.

❖ 눈금선을 보고 싶지 않으면 그곳에 태그되어 있는 것을 풀고 그리고 ‘기간구분선’을 보기를 원하면 그것을 체크하여 선택하면 됩니다. 그리고 ‘OK’를 누르면 됩니다. 그리고 이 같은 조정을 한 것을 저장하기 위해서는 차트위 그림으로된 것 중 오른쪽에 (푸른 화살표시 그림) ‘템플릿’을 클릭하여 ‘템플릿 저장’을 통하여 원하는 이름으로(예: 속성 1) 저장하면 됩니다. 그리 어떠한 차트도 이러한 색상과 속성으로 보기를 원하면 항상 원하는 환율 종류나 차트를 선택하여 보이게 하고 ‘템플릿’에 저장한 이름을 클릭하면 원하는 배경색과 속성으로 자동변환 됩니다. 아래는 새로 바꾸어 저장된 ‘템플릿’으로 보여지는 새로운 차트 모양의 예 입니다.



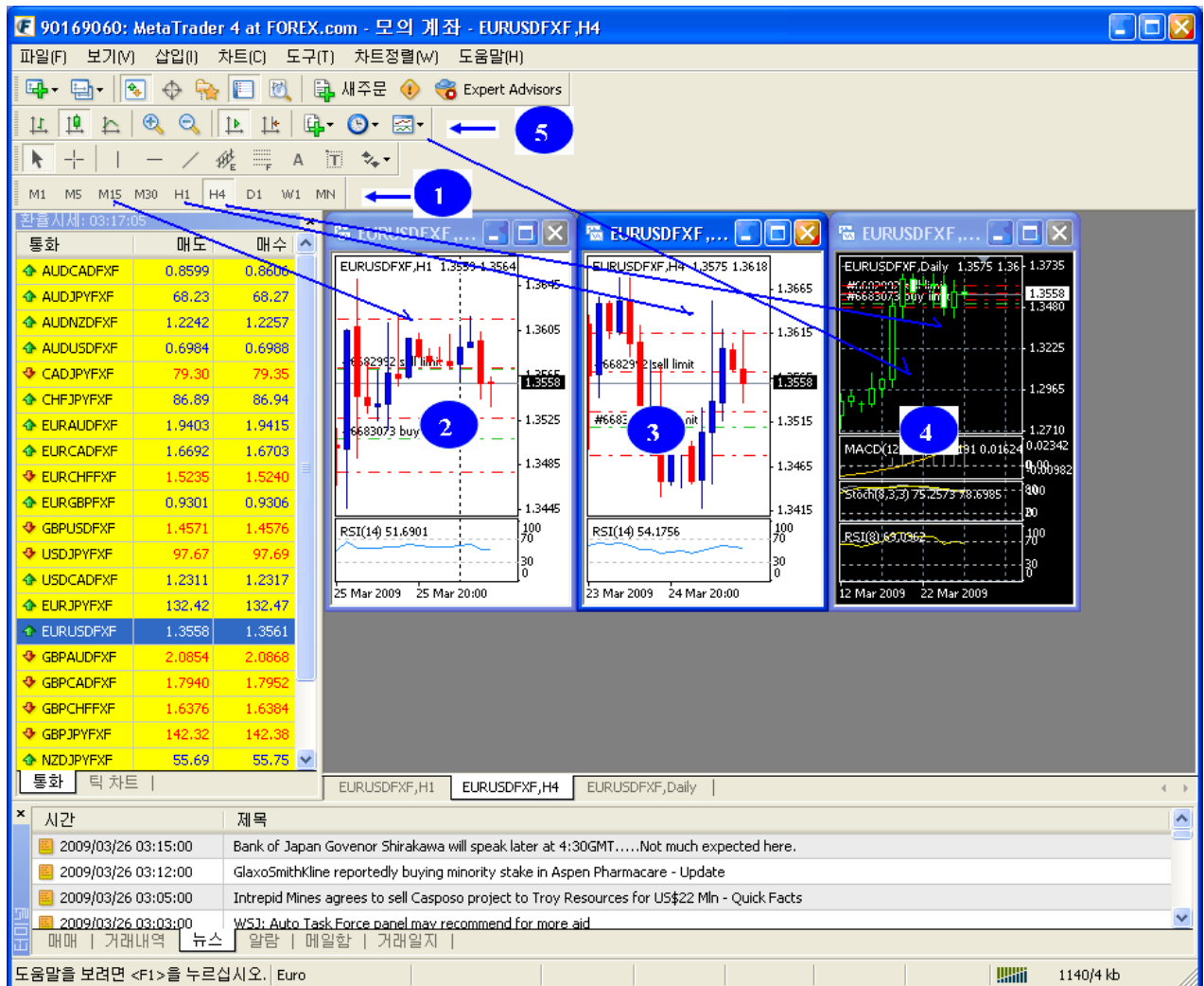
22. 차트관리 및 데이터 보기

거래자가 원하는 차트의 종류와 속성을 꾸며 화면구성에서 저장이 가능하며 이것을 언제든지 화면구성에서 다시 선택하여 볼 수 있습니다. 아래의 화면의 차트를 어떻게 새로운 원하는 차트로 변경하며 저장하여 관리하는지를 참조하시기 바랍니다.



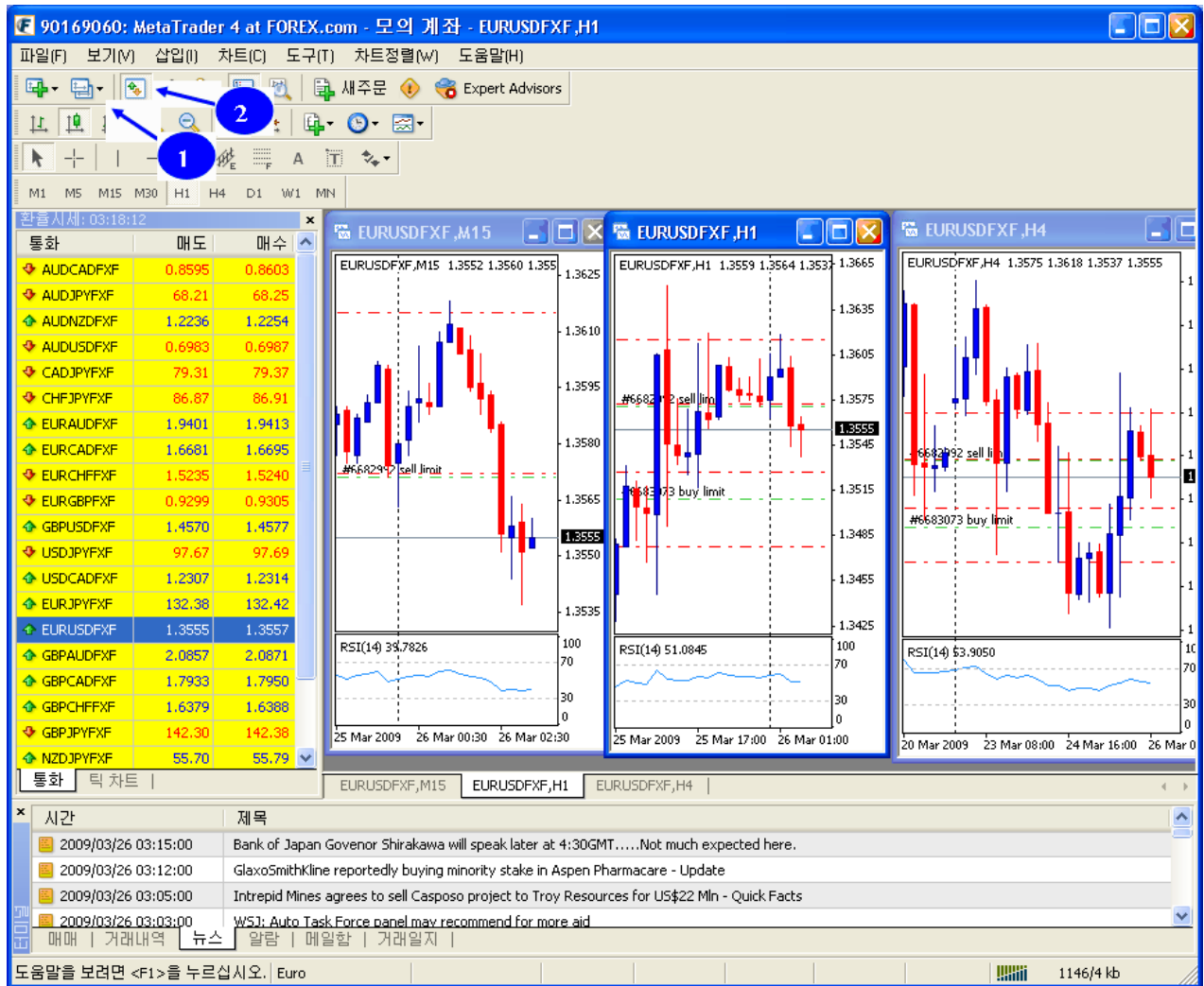
위와 같은 화면으로 차트가 있다면 EUR/USD 로 차트를 꾸미기를 원한다면 우선 통화에 나타난 1 번의 EUR/USD 를 마우스로 끌어 2 번과 3 번과 4 번으로 각각 옮기면 현재 보여지는 GBP/ USD 의 1 시간 4 시간 Daily 차트가 모두 EUR/USD 로 변합니다. 원하는 환율을 끌어 옮기면 됩니다.

그리고 이미 저장해 놓은 차트 속성을 반영하기 위해서는(21.차트 속성 바꾸기에서 저장한 '속성 1') 5 번의 템플릿에 있는 이미 저장한 것을 (이미 21 에서 '속성 1' 라는 이름으로 저장해 놓았음) 먼저 원하는 차트 2 번을 마우스로 한 번 Click 한후 '템플릿' 에서 '속성 1'을 선택하든지 차트위에서 왼쪽 마우스를 click 하고 '템플릿'에서 선택하면 됩니다. 또한 2 번의 차트도 반복적으로 하면 아래와 같이 차트가 변경됩니다.



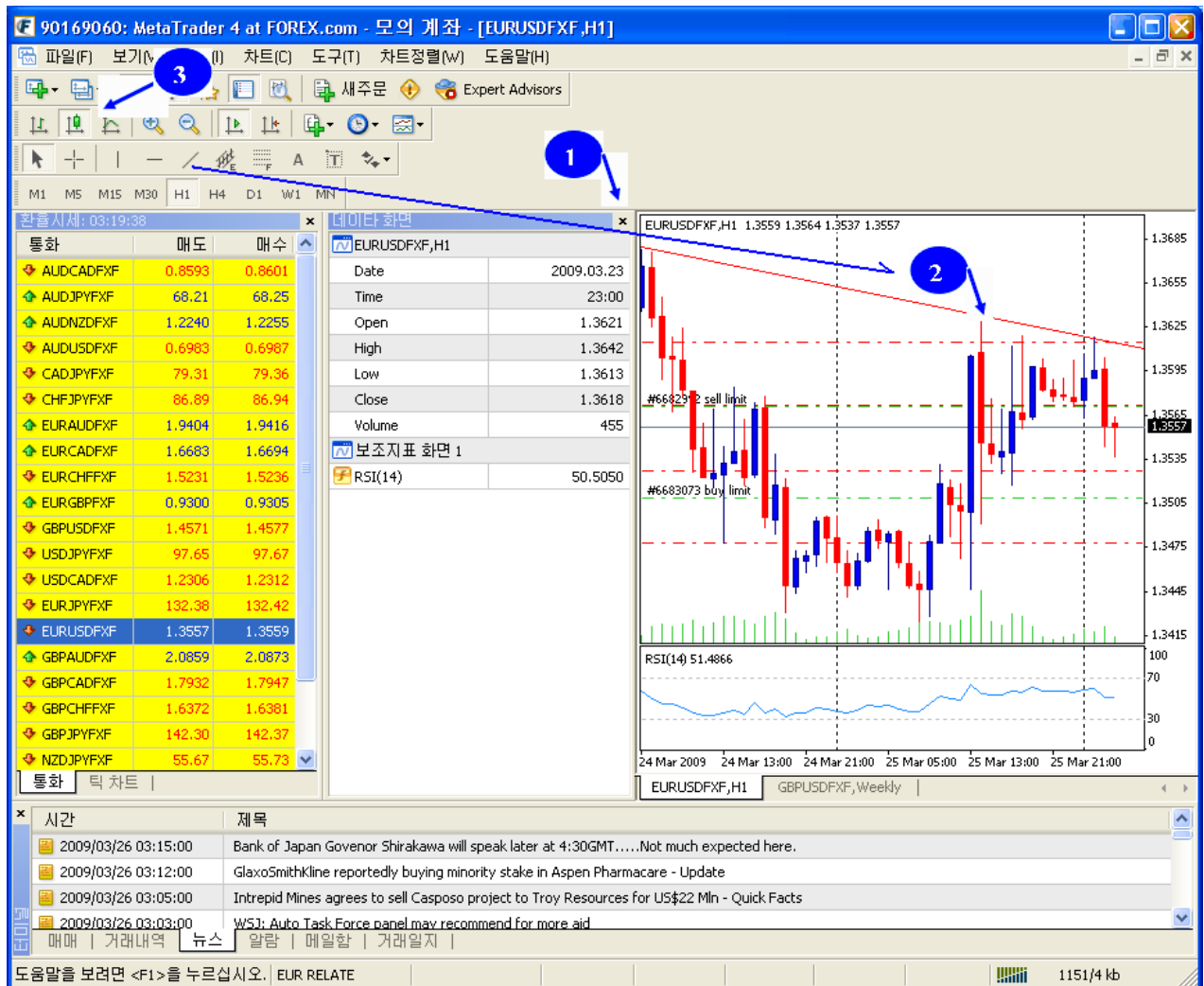
위 차트 모습에서 다시 현재 나와 있는 1 시간 4 시간 Daily 차트를 15 분 1 시간 4 시간으로 바꾸기를 원하고 마지막 4 번 차트로 다시 템플릿에 있는 원하는 속성으로 바꾸고자 한다면.

1 번의 차트의 Time Frame 을 차트별로 선택하거나 차트 위에서 왼쪽 마우스를 click 하여 원하는 기간을 선택하면 됩니다. 그리고 4 번의 차트 속성은 템플릿에 저장한 이름을 선택하면 차트가 최종 원하는 모습으로 변경됩니다. 이 때 차트들의 각각 크기(높이와 폭)는 해당차트의 끝을 끌어서 크기 조정이 가능합니다. 최종 만들어진 차트는 아래와 같습니다.



❖ 최종 완료된 차트의 종류와 모습을 향후에 사용하기 위하여 저장하는 방법은 1 번의 '화면구성'을 선택하여 '다른이름으로 저장'하기로 원하는 이름으로 저장하면 됩니다. 또한 향후 이 차트를 보기 위해서는 '화면구성'에서 주어진 이름을 선택하면 화면에 차트로 나타납니다.

❖ 차트내의 상세한 데이터 내용을 보기 위해서는 2 번의 '데이터 화면'을 선택하면 화면에 나타나는 차트에서 어떤 특정지점에서의 상세한 데이터를 아래와 같이 확인할 수 있습니다.



❖ 차트상의 그래프에서 원하는 곳을 click 하면 데이터 화면에 해당일자를 비롯하여 open 시가격 최고, 최저 그리고 마지막 차트의 봉이 닫힌 close 가격등이 나타납니다. 데이터화면을 닫기 위해서는 다시 '데이터 화면'을 다시 click 하든지 1 번에 있는 닫기 표시인 x 를 선택하면 데이터 화면이 사라집니다.

❖ 차트상의 어떤 선을 그리기 위해서는 위의 긴 푸른 화살표에 있는 선을 선택하여 선을 긋기를 원하면 시작점과 끝점을 맞추면 선이 그어 집니다. 그리고 선의 색과 굵기등을 조정하기 위해서는 선위에서 더블클릭을 하면 선의 끝부분에 사각형이 만들어지고 그 후 선 위에서 오른쪽 마우스를 클릭하여 속성을 바꾸기로 굵기나 색상조정이 가능합니다.

❖ 차트의 종류를 선택하여 보기 위해서는 3 번의 차트종류 (바, 라인, 캔들 차트)를 선택하면 차트의 종류가 바뀌어져 나옵니다. 아래는 라인 차트로 변경하여 나온 결과입니다.

